

На правах рукописи



Рейтер Станислав Евгеньевич

**РАЗРАБОТКА ИНСТРУМЕНТАРИЯ АДМИНИСТРАТИВНОГО
СОДЕЙСТВИЯ МАЛОМУ ПРЕДПРИНИМАТЕЛЬСТВУ
В МУНИЦИПАЛЬНОМ ОБРАЗОВАНИИ**

08.00.05 – Экономика и управление народным хозяйством
(экономика предпринимательства)

Автореферат диссертации на соискание ученой степени
кандидата экономических наук

Уфа – 2014

Работа выполнена в федеральном государственном бюджетном образовательном учреждении высшего профессионального образования (ФГБОУ ВПО) «Уфимский государственный университет экономики и сервиса».

Научный руководитель: доктор экономических наук, профессор
Маликов Рустам Илькамович

Официальные оппоненты: Асаул Анатолий Николаевич
доктор экономических наук, профессор
ФГБОУ ВПО «Санкт-Петербургский
государственный архитектурно-
строительный университет», профессор
кафедры «Экономики
предпринимательства и инноваций»

Павлов Константин Викторович
доктор экономических наук, профессор
НОУ ВПО «Камский институт
гуманитарных и инженерных
технологий», заведующий кафедрой
экономики и управления

Ведущая организация: ФГБОУ ВПО «Башкирская академия
государственной службы»
при Президенте РБ

Защита состоится «28» ноября 2014 г. в 14⁰⁰ часов на заседании диссертационного совета Д 212.290.01 при ФГБОУ ВПО «Уфимский государственный университет экономики и сервиса» по адресу: 450078, г. Уфа, ул. Чернышевского, 145, ауд. 703.

С диссертацией можно ознакомиться в библиотеке ФГБОУ ВПО «Уфимский государственный университет экономики и сервиса».

Автореферат разослан «15» октября 2014 г.

Ученый секретарь
диссертационного совета



Хисаева А.И.

I. ОБЩАЯ ХАРАКТЕРИСТИКА РАБОТЫ

Актуальность темы исследования

В настоящее время перспективы дальнейшего социально-экономического развития многих муниципальных образований связывают, как правило, с ростом сегмента малого предпринимательства. На всех уровнях государственной власти декларируется необходимость уделять особое внимание малому бизнесу, принимаются соответствующие нормативно-правовые акты, разрабатываются программные документы, стимулирующие развитие обозначенного сектора экономики. Для большинства муниципальных образований качество развития малого и среднего бизнеса является одним из основных факторов, определяющих устойчивое социально-экономическое развитие территории. Данный подход основывается на том, что малое и среднее предпринимательство является системообразующей частью структуры экономики небольших муниципальных образований (сельских поселений, муниципальных районов, городских поселений, не имеющих на своей территории крупных промышленных объектов) и от степени его развития во многом зависит качество социально-экономического развития территории.

С началом реализации Федерального закона от 6 октября 2003 года № 131-ФЗ «Об общих принципах организации местного самоуправления в Российской Федерации» экономическая ситуация во многих административно-территориальных образованиях, особенно сельского типа и малых городах, усложнилась, что повлияло на способность местных властей выполнять свои социальные обязательства. В новом правовом формате функционирования, предполагающем использование при управлении территориями принципов самоорганизации и самоуправления, стало понятно, что большинство муниципальных образований (прежде всего поселений и муниципальных районов) не в состоянии эффективно решать возложенные на них задачи ввиду слаборазвитой экономической базы и недостаточности доходов местных бюджетов. Всё это привело к тому, что муниципальные образования оказались сильно дифференцированы по уровню собственных доходов и стали в большей степени зависеть от регионального бюджета.

В таких условиях именно малый бизнес многими экспертами рассматривается как сектор экономики, концентрирующий в себе потенциал, который при грамотном его использовании, способен эффективно и в сравнительно сжатые сроки решать ключевые задачи социально-экономического развития территорий. Для небольших муниципальных образований практически не существует экономической альтернативы малому предпринимательству. В связи с этим по-прежнему остается актуальной проблема деятельности местных властей по формированию благоприятных условий для развития бизнеса и снятию имеющихся в сфере предпринимательской деятельности административных барьеров.

Степень разработанности проблемы

Научные аспекты исследования формировались на основе изучения, анализа и переосмысления теоретических и методологических разработок

зарубежных ученых: Й. Шумпетера, Дж. Хелмана, Д. Бьюкенена, Б. Вайнгаста, Г. Мирдала, Д. Норта, Д. Парсонса, Ф. Перу, Л. Эрхарда, М. Фридмена, Ф. Хайека, Дж.М. Кейнса, А. Лаффера, Х. Лейбенштайна, К. Макконнелла, А. Маршалла, Т. Фрая, а также российских исследователей: Н. Агурбаша, А. Асаула, А. Дегтярева, М. Курбатовой, А. Виленского, Л. Колесниковой, А. Латкина, Р. Маликова, А. Олейника, Я. Паппэ, С. Перегудова, В. Полтеровича, В. Радаева, Н. Солодиловой, А. Чириковой, В. Тамбовцева, А. Шаститко, А. Шулуся, А. Чепуренко, А. Яковлева, Е. Ясина и др.

Цель работы состоит в получении научно-обоснованных экономических решений, направленных на построение эффективной модели административного содействия развитию малого и среднего предпринимательства в муниципальных образованиях.

Для достижения поставленной цели были решены следующие **задачи**:

- исследовать методические подходы к формированию эффективной системы административного содействия малому предпринимательству;

- оценить современное состояние системы муниципальной поддержки субъектов бизнеса с позиции результативности его участия в программах социально-экономического развития территории;

- определить принципы внедрения формата административного содействия субъектам малого и среднего предпринимательства в муниципальном образовании;

- выработать инструментарий оценки полезности для малого и среднего предпринимательства организации эффективного формата его отношений с органами местного самоуправления;

- разработать систему мотивационных механизмов внедрения формата административного содействия предпринимательству в муниципальном образовании.

Область исследования соответствует специальности 08.00.05 – Экономика и управление народным хозяйством (экономика предпринимательства) по пункту 8.8 «Государственное регулирование и поддержка предпринимательской деятельности (сущность, принципы, формы, методы): основные направления формирования и развития системы государственного регулирования и поддержки предпринимательства» паспорта специальностей ВАК РФ.

Объектом исследования является система административного содействия предпринимательской деятельности на региональном и муниципальном уровнях.

Предметом исследования является совокупность экономических отношений, возникающих в процессе содействия органов местного самоуправления развитию малого и среднего предпринимательства в муниципальном образовании.

Теоретической и методологической основами исследования явились работы отечественных и зарубежных специалистов, занимающихся проблемами развития предпринимательства, материалы научно-практических конференций, нормативные правовые акты Российской Федерации, субъектов и муниципальных образований Российской Федерации, регламентирующих

вопросы государственной поддержки предпринимательской деятельности.

Работа выполнена с использованием современных теорий экономического и институционального анализа. При выполнении исследований применялись методы теорий полезности, игр, вероятности, моделирования контрактных отношений, программно-целевого подхода, социологических опросов.

Информационную базу исследования составили материалы Федеральной службы государственной статистики Российской Федерации, субъектов Российской Федерации, научно-исследовательских институтов, публикации и монографии, связанные с темой диссертационной работы.

Научная новизна исследования заключается в следующем:

- обоснован методический подход к формату административного содействия предпринимательской деятельности в муниципальном образовании, на основании которого разработана модель функционирования органов муниципальной власти, ориентированная на максимально возможное использование формализованного административно-экономического ресурса для поддержки социальноориентированного бизнеса в муниципальном образовании;

- разработана методика оценки эффективности муниципальных программ и форм поддержки предпринимательства на основе сопоставления объемов ресурсов муниципалитетов, направляемых на поддержку бизнеса, и целевых индикаторов уровня развития предпринимательства на местах, что позволило выявить рассогласованность данных показателей и низкую мотивацию местных администраций к эффективному содействию бизнесу;

- определены принципы внедрения формата административного содействия субъектам предпринимательства, предполагающие включение в систему взаимодействия властных структур и предпринимателя компонентов дополнительных соглашений о социальноориентированной деятельности бизнеса, что дает возможность определения оптимальных параметров взаимоотношений местной власти и субъектов делового сообщества, обеспечивающих более качественную реализацию предпринимательского потенциала территории с целью повышения его вклада в эффективное решение задач социального развития муниципальных образований;

- разработан инструментарий оценки полезности сотрудничества бизнеса с органами местного самоуправления, позволяющий хозяйствующим субъектам просчитывать экономическую выгоду применяемого формата административного содействия предпринимательству в муниципальном образовании;

- предложен мотивационный механизм внедрения формата административного содействия предпринимательству в муниципальном образовании, обеспечивающий высокий уровень заинтересованности органов местной власти в реальном развитии предпринимательства на своей территории.

Практическая значимость работы заключается в разработке рекомендаций по обеспечению дальнейшего совершенствования системы административного содействия и поддержки хозяйственной деятельности предпринимательских структур на основе согласования интересов власти, бизнеса и общества. Ряд предложений, содержащихся в работе, может найти

применение при совершенствовании нормативно-правовой базы в исследуемой области, а также в деятельности органов государственной (региональной) муниципальной власти при решении вопросов социально-экономического развития территории.

Реализация работы. Положения, разработки и рекомендации диссертационной работы были использованы в работе Торгово-промышленной палаты Республики Башкортостан при обосновании мероприятий по развитию и поддержке предпринимательской деятельности в регионе, в учебных курсах «Основы предпринимательства», «Управление малым бизнесом».

Апробация работы. Основные научные положения и практические результаты диссертационной работы обсуждались на XI Международной научно-практической конференции «Инновации и перспективы сервиса» (Уфа, 2013), а также на I Всероссийской научно-практической (заочной) конференции «Экономика и управление в современных условиях: проблемы и перспективы» (Майкоп, 2014).

Структура диссертационной работы. Диссертация содержит введение, 3 главы и заключение, изложенные на 162 страницах машинописного текста. В работу включены 21 рисунок и 35 таблиц, список литературы состоит из 170 наименований. Диссертационное исследование дополнено 7 приложениями.

Публикации. Основные научные результаты по теме диссертации опубликованы в 7 научных работах, общим объемом 1,9 п.л. Автор имеет 4 научные статьи в изданиях, выпускаемых в Российской Федерации и рекомендованных ВАК для публикации основных результатов диссертации на соискание ученой степени кандидата наук.

II. ОСНОВНЫЕ ПОЛОЖЕНИЯ И РЕЗУЛЬТАТЫ, ВЫНОСИМЫЕ НА ЗАЩИТУ

2.1. Методический подход к определению формата административного содействия малому предпринимательству в муниципальном образовании

Согласно Федеральному закону № 131-ФЗ «Об общих принципах организации местного самоуправления в Российской Федерации» одним из вопросов местного значения, отнесенным к компетенции органов местного самоуправления, является *создание условий и содействие* развитию малого и среднего предпринимательства. Другими словами, органы местного самоуправления, являясь частью системы государственной поддержки малого и среднего предпринимательства, действующим законодательством наделены определенными полномочиями (а значит, ответственностью) в сфере развития малого и среднего бизнеса на своей территории.

Одной из особенностей функционирования системы государственной (муниципальной) поддержки предпринимательства на местном уровне является то, что наиболее эффективно она предоставляется по неформальным каналам субъектам бизнеса, осуществляющим свою деятельность в условиях особого

режима административного благоприятствования. В реальных условиях, как правило, бизнес, функционирующий в неформальном режиме административного благоприятствования, является «приближенным» к органам местного самоуправления, отдельные чиновники которых имеют в данных коммерческих структурах, в том числе, и личный интерес. При этом, как показывает практика, режим неформальной поддержки субъектов предпринимательства, несмотря на отдельные примеры отклонения от действующих институционально-правых норм, во многих случаях укладывается в правовое поле и предоставляется на вполне законных основаниях. Данный факт дает основание рассчитывать, что при условии формирования серьезных мотивационных механизмов для органов местного самоуправления, работа по административному содействию развитию малого и среднего предпринимательства может быть выведена на принципиально новый уровень качества. Этот уровень должен характеризоваться тем, что режим административного благоприятствования бизнесу предоставляется не по признакам «приближенности к власти», а по критериям реальной социальной эффективности.

Таким образом, исходя из вышеизложенного, представляется, что содействие развитию малого и среднего предпринимательства необходимо рассматривать как форму деятельности органов местного самоуправления, направленную не просто на создание благоприятных административных условий функционирования делового сообщества, но и на их формализованное деятельное соучастие в развитии предпринимательства, путем максимально возможного (в рамках действующего законодательства) использования разнообразного практического инструментария, а также наиболее эффективных форм и методов прямой и косвенной поддержки бизнеса с целью вывода данного сектора экономики на траекторию устойчивого функционирования.

Таким образом, формат административного содействия бизнесу предполагает *максимальное использование* всего имеющегося административного, ресурсного, нормативно-правового потенциала органов местной власти для увеличения доли малого и среднего предпринимательства в структуре экономики муниципального образования с одновременным поиском дополнительных механизмов стимулирования деловой активности и снижением уровня оппортунистического поведения со стороны бизнеса. Следовательно, согласно нашему подходу, формат административного содействия предпринимательству – это тип административной среды муниципального образования, способствующий расширенному воспроизводству субъектами бизнеса общественных благ.

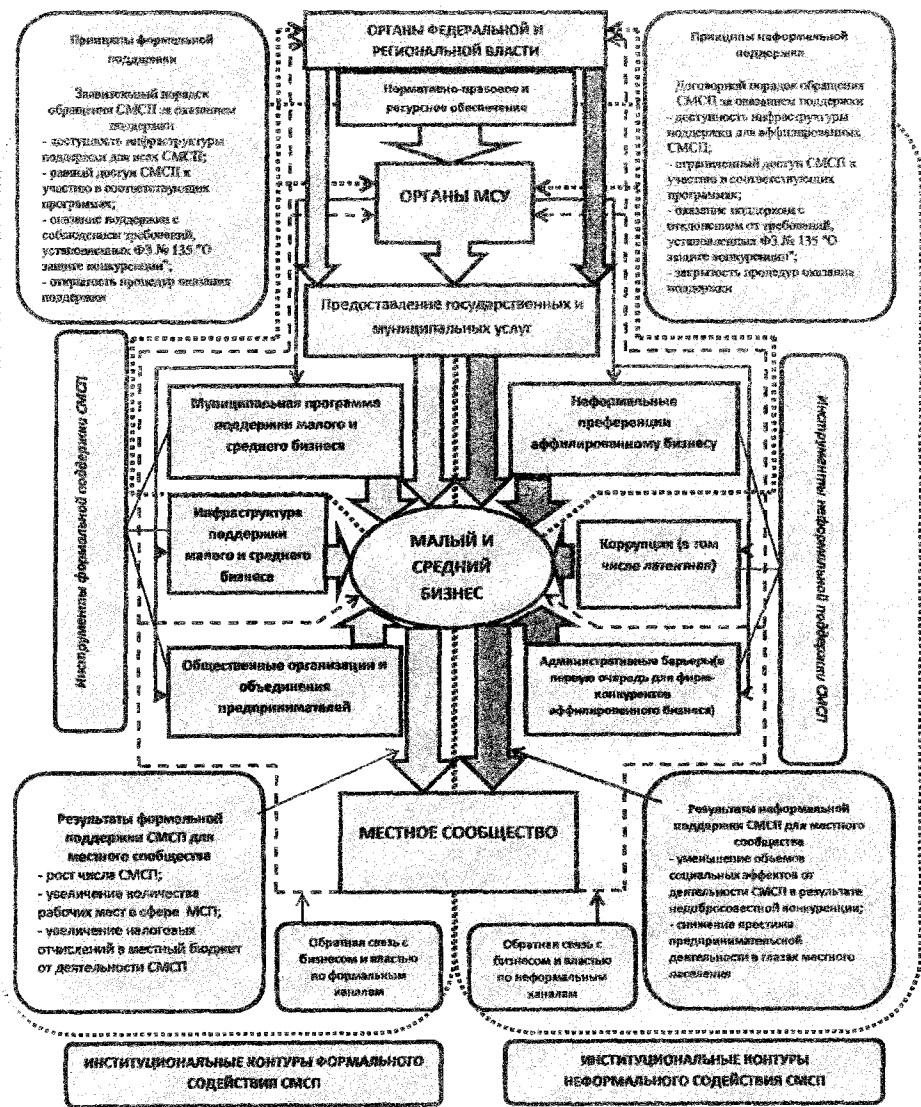


Рис. 1. Институциональные контуры системы государственной поддержки малого и среднего предпринимательства в муниципальном образовании

2.2. Методика оценки эффективности муниципальных программ и мероприятий развития малого предпринимательства

В настоящее время уровень развития малого и среднего предпринимательства в муниципальных образованиях в определенной мере сдерживается недостаточностью стимулов у органов местного самоуправления заниматься развитием данного сектора экономики. Отсутствие системной экономической мотивации у муниципальных администраций порождает модель поведения местной власти, характеризующуюся отношением к малому бизнесу как к вспомогательному сектору экономики, влияние которого на социально-экономическое развитие территории крайне незначительно.

На современном этапе развития государственная (муниципальная) поддержка малого предпринимательства в большей мере заточена на использование различных схем прямого и косвенного обеспечения финансовыми ресурсами субъектов бизнеса. Представляется, что наиболее адекватно оценку эффективности муниципальных расходов на поддержку малого предпринимательства в муниципальном образовании можно получить путём соотнесения имеющегося ресурсного обеспечения программ поддержки предпринимательства с уровнем развития предпринимательства. При этом мы исходим из того, что, как правило, ресурсное обеспечение подразумевает под собой прямые и косвенные бюджетные расходы, то есть на местные бюджеты ложится дополнительная нагрузка, которая, в принципе, должна компенсироваться хозяйственной деятельностью субъектов предпринимательства.

Таким образом, в рамках предлагаемой методики целесообразно оценивать следующие показатели:

1. Уровень ресурсного обеспечения программ и мероприятий, связанных с поддержкой малого предпринимательства: показатель доли расходов на поддержку малого предпринимательства в общем объеме расходов местных бюджетов; показатель бюджетных расходов на поддержку малого предпринимательства, приходящихся на одно малое предприятие.

2. Уровень развития малого предпринимательства в муниципальном образовании: показатель числа субъектов малого и среднего предпринимательства в расчете на 10 тыс. человек населения; доля среднесписочной численности работников (без внешних совместителей) малых и средних предприятий в среднесписочной численности работников (без внешних совместителей) всех предприятий и организаций.

В предлагаемом варианте методики расчеты будут строиться на основе сравнения отдельных частных показателей на примере муниципальных образований, имеющих в качестве районного центра городское поселение. Определяя в качестве объекта исследования данный тип муниципальных образований, мы исходили из того, что вся экономическая деятельность в системе современных хозяйственных отношений, как правило, концентрируется вокруг городов. Именно города формируют своеобразный территориальный экономический каркас, который обеспечивает устойчивость всей социальной

сферы субрегионов, и их нормальное экономическое функционирование будет способствовать стабильности всей территориальной социально-экономической системы республики.

Так, в состав показателей, характеризующих эффективность ресурсного обеспечения малого предпринимательства, целесообразно включить следующие индикаторы:

1. Уровень бюджетного финансирования программ и мероприятий, связанных с поддержкой малого предпринимательства:

1.1. Показатель доли расходов на поддержку малого предпринимательства в общем объеме расходов местных бюджетов:

$$UBF_{dr} = Q_j / Q_{MAX}, \quad (1)$$

где Q_j – показатель доли расходов на поддержку малого предпринимательства в общем объеме расходов местных бюджетов в j -ом муниципальном образовании (%);

Q_{MAX} – максимальное значение показателя доли расходов на поддержку малого предпринимательства в общем объеме расходов местных бюджетов муниципальных образований РБ, имеющих в качестве районного центра городское поселение (%).

1.2. Показатель ресурсного обеспечения на поддержку малого предпринимательства, приходящихся на одно малое предприятие:

$$UBF_{rp} = R_j / R_{MAX}, \quad (2)$$

где Q_j – показатель объема бюджетных расходов на поддержку малого предпринимательства, приходящихся на одно малое предприятие в j -ом муниципальном образовании (ден. ед.);

R_{MAX} – максимальное значение показателя объема бюджетных расходов на поддержку малого предпринимательства, приходящихся на одно малое предприятие в муниципальных образованиях РБ, имеющих в качестве районного центра городское поселение (ден. ед.).

Расчет интегрального показателя уровня бюджетного финансирования программ и мероприятий, связанных с поддержкой малого предпринимательства в муниципальном образовании (I_{UBF}), осуществляется по формуле:

$$I_{UBF} = \sqrt[2]{UBF_{dr} * UBF_{rp}}. \quad (3)$$

2. Уровень развития малого предпринимательства в муниципальном образовании:

2.1. Показатель числа субъектов малого и среднего предпринимательства в расчете на 10 тыс. человек населения:

$$URP_{kb} = V_j / V_{MAX}, \quad (4)$$

где V_j – показатель числа субъектов малого и среднего предпринимательства в расчете на 10 тыс. человек населения в j -ом муниципальном образовании (ед.);

V_{MAX} – максимальное значение показателя числа субъектов малого и среднего предпринимательства в расчете на 10 тыс. человек населения в муниципальных образованиях РБ, имеющих в качестве районного центра городское поселение (ден. ед.).

2.2. Показатель доли среднесписочной численности работников (без внешних совместителей) малых и средних предприятий в среднесписочной численности работников (без внешних совместителей) всех предприятий и организаций:

$$URP_{chr} = N_j / N_{MAX}, \quad (5)$$

где N_j – показатель доли среднесписочной численности работников (без внешних совместителей) малых и средних предприятий в среднесписочной численности работников (без внешних совместителей) всех предприятий и организаций в j -ом муниципальном образовании (%);

N_{MAX} – максимальное значение показателя доли среднесписочной численности работников (без внешних совместителей) малых и средних предприятий в среднесписочной численности работников (без внешних совместителей) всех предприятий и организаций в муниципальных образованиях РБ, имеющих в качестве районного центра городское поселение (%).

Расчет интегрального показателя уровня ресурсного обеспечения программ и мероприятий, связанных с поддержкой малого предпринимательства в муниципальном образовании (I_{URP}), осуществляется по формуле:

$$I_{URP} = \sqrt[2]{URP_{kb} * URP_{chr}}. \quad (6)$$

На основе предложенной методики была проанализирована эффективность бюджетных расходов на финансирование программ и мероприятий, связанных с поддержкой малого предпринимательства в муниципальных образованиях РБ, имеющих в качестве районного центра городское поселение, за 2012 год (табл. 1, 2).

Таблица 1

Показатели уровня ресурсного обеспечения программ и мероприятий, связанных с поддержкой малого предпринимательства

Муниципальное образование	UBF_{dr}	UBF_{rp}	I_{UBF}	Место МО в общем рейтинге по критерию, I_{UBF}
Баймакский район	0,450	0,166	0,228	6
Белебеевский район	0,772	0,123	0,308	4
Белорецкий район	0,380	0,135	0,226	7
Бирский район	0,084	0,033	0,051	9
Благовещенский район	0,422	0,125	0,229	5
Давлекановский район	0,197	0,044	0,092	8
Дюртюлинский район	0,225	0,1	0,046	11
Ишимбайский район	0,352	0,564	0,445	3
Мелеузовский район	0,098	0,024	0,047	10
Туймазинский район	0,084	0,021	0,041	12
Учалинский район	0,704	1	0,839	1
Янаульский район	1	0,483	0,694	2

Для визуального представления результатов проведенных расчетов нами разработана диагностическая карта оценки эффективности ресурсного обеспечения программ и мероприятий, связанных с поддержкой малого предпринимательства в муниципальных образованиях (рис. 1).

Таблица 2

**Показатели уровня развития малого предпринимательства
в муниципальном образовании**

Муниципальное образование	URP_{kb}	URP_{ch}	I_{URP}	Место МО в общем рейтинге по критерию, I_{URP}
Баймакский район	0,753	0,644	0,695	7
Белебеевский район	1	0,715	0,845	2
Белорецкий район	0,775	0,705	0,738	4
Бирский район	0,642	0,802	0,716	5
Благовещенский район	0,686	0,546	0,589	10
Давлекановский район	0,77	1	0,877	1
Дюртюлинский район	0,447	0,526	0,484	11
Ишимбайский район	0,667	0,564	0,613	9
Мелеузовский район	0,741	0,664	0,701	6
Туймазинский район	0,724	0,564	0,638	8
Учалинский район	0,76	0,178	0,367	12
Янаульский район	0,811	0,824	0,817	3

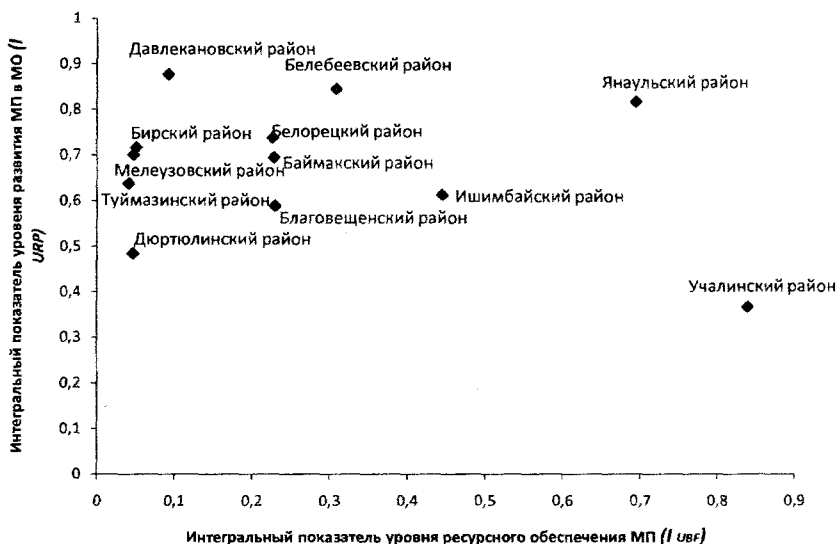


Рис. 2. Диагностическая карта эффективности ресурсного обеспечения программ и мероприятий, связанных с поддержкой малого предпринимательства в МО

Как видно из диагностической карты, высокий уровень ресурсного обеспечения не всегда обеспечивает высокий уровень развития малого предпринимательства, что мы и видим из показателей, демонстрируемых Учалинским районом. И наоборот, некоторые районы при низких уровнях

бюджетного финансирования показывают достаточно хорошие результаты в деле развития малого предпринимательства (Давлекановский, Бирский районы).

Проведенный на основе представленной методики анализ, дает основание считать крайне низким влияние местных администраций на развитие предпринимательства на своей территории. По нашему мнению, такое положение объясняется практическим отсутствием на местах эффективной мотивационной основы у местных властей продуктивно заниматься вопросами развития бизнеса, что ведет к доминированию формальных подходов к деятельности по поддержке предпринимательства в муниципальных образованиях, отличающихся своей крайне низкой результативностью. Между тем, как показывает практика, в современных экономических условиях, характеризующихся постоянным ростом разнообразных предпринимательских рисков, дальнейшее успешное развитие бизнеса, увеличение его вклада в местную социальную сферу, инфраструктуру, особенно в небольших муниципальных образованиях, возможно лишь при активном содействии со стороны органов власти. Таким образом, в настоящее время особую актуальность приобретает необходимость разработки и внедрения формата взаимовыгодного сотрудничества власти и бизнеса на местах, обеспечивающего рост уровня социально-экономического развития муниципальных образований.

2.3. Принципы использования формата административного содействия предпринимательству в муниципальном образовании

Главным этапом реализации формата административного содействия предпринимательству должно стать подписание соглашения о социальноориентированной деятельности бизнеса между местными администрациями и деловым сообществом (или отдельными субъектами бизнеса) муниципального образования. При этом особенностью данного соглашения является положение, согласно которому формат административного содействия распространяется исключительно на субъекты предпринимательства, подписавшие это соглашение. Основным условием этого соглашения является отказ предпринимателя от «неформальных» трудовых отношений, других схем «теневых» функционирования, а также деятельное участие в реализации социальных программ развития территории, имеющих высокое общественное значение, то есть готовность субъекта бизнеса придерживаться модели своего развития, предполагающей высокую степень полезности для местных сообществ.

В свою очередь, подписание данного соглашения субъектом предпринимательства означает, что на него начинается распространяться формат административного содействия, и он вправе рассчитывать на режим максимального благоприятствования хозяйственной деятельности.

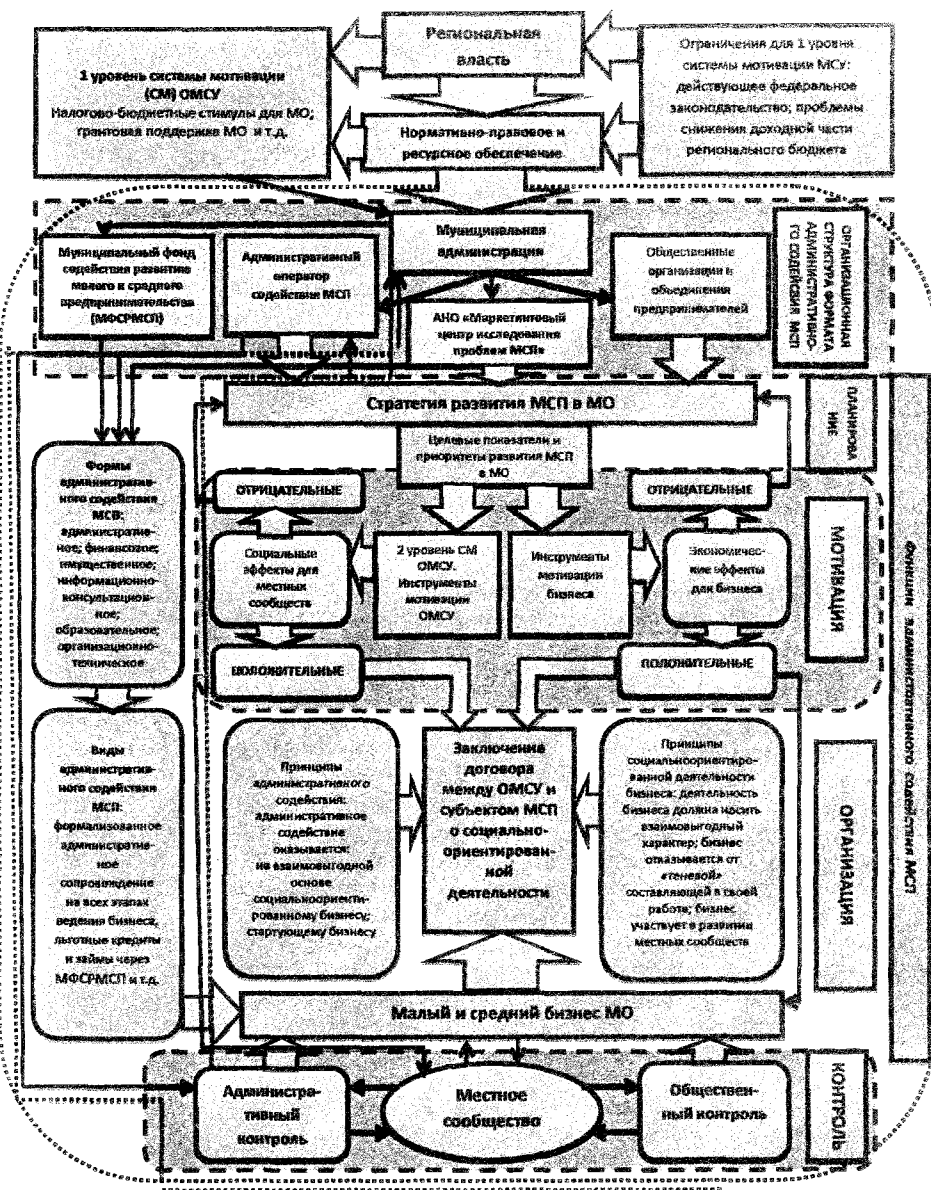


Рис. 3. Концептуальная модель реализации формата административного содействия малому и среднему предпринимательству в муниципальном образовании

Эффективность данного подхода для органов местного самоуправления может быть просчитана на основе предлагаемой диссертантом модели. С включением в систему взаимодействия властных структур и предпринимателя компоненты дополнительных соглашений модель ожидаемых дополнительных выгод органов местного самоуправления можно представить в виде функции полезности:

$$U(c_i, P_a, P_a, F_j, S_j, W_j) = (1 - P_u) \cdot [(c_i - S_j) - P_a \cdot F_j] + P_u \cdot [(c_i - S_j) - P_a \cdot F_j - W_j], \quad (7)$$

где c_i – средняя величина дополнительной финансовой нагрузки предпринимателя (включает в себя дополнительные налоговые отчисления, возникающие в результате легализации трудовых отношений, а также расходы на участие в реализации социальных программ развития территории), P_u – вероятность уклонения предпринимателя от подписания дополнительного соглашения, F_j – ресурсное обеспечение, направляемое на поддержку предпринимателя j -м органом местного самоуправления в формате административного содействия бизнесу в соответствии с соглашением о его социальноориентированной деятельности, P_a – вероятность положительного решения о выделении ресурсного обеспечения на поддержку хозяйственной деятельности предпринимателя, S_j – издержки органов местного самоуправления в связи с принуждением предпринимателя к дополнительной финансовой нагрузке, W_j – дополнительные издержки j -органов местного самоуправления в результате недостаточного уровня ресурсной обеспеченности муниципального образования.

Приравняв полученную функцию к нулю, после соответствующих преобразований получаем:

$$c_i = S_j + P_a \cdot F_j + P_u \cdot W_j; \quad (8) \quad S_j = c_i - P_a \cdot F_j + P_u \cdot W_j; \quad (9)$$

$$P_u = \frac{c_i - S_j - P_a \cdot F_j}{W_j}; \quad (10) \quad P_a = \frac{c_i - S_j - P_u \cdot W_j}{F_j}; \quad (11) \quad F_j = \frac{c_i - S_j - P_u \cdot W_j}{P_a}. \quad (12)$$

Экономический смысл модели заключается в оценке потенциальных выгод органов местного самоуправления, заключающих дополнительное соглашение с предпринимательскими структурами с целью получения дополнительных финансовых поступлений в условиях сокращения доходов бюджета и роста социальных обязательств.

2.4. Инструментарий оценки полезности сотрудничества бизнеса с органами местного самоуправления

С точки зрения бизнеса, программа содействия малому предпринимательству в муниципальном образовании должна способствовать тому, чтобы предприниматели с выгодой для себя и местных сообществ вступали в цивилизованные отношения с властью.

Организация работы по формированию среды взаимовыгодного партнерства бизнеса и власти в муниципальном образовании в современных

условиях требует принципиально нового подхода к управлению социально-экономическими процессами в муниципальных образованиях. Одним из важнейших факторов успешного развития малого предпринимательства в муниципальном образовании является сложившийся формат взаимодействия бизнеса с органами местного самоуправления. Именно проектирование конфигурации отношений «власть – бизнес», обеспечивающей мотивацию предпринимателей на наращивание как экономических, так и социальных показателей своей деятельности, является ключевой задачей современной системы административного содействия предпринимательству в муниципальном образовании.

Для оценки полезности вложений во взаимовыгодное взаимодействие с властью целесообразно использовать функцию прироста прибыли бизнеса (ΔD_{TP}), получаемой в результате положительного административного воздействия, к совокупным затратам хозяйствующего субъекта на организацию эффективного формата отношений с органами местного самоуправления:

$$F_A = \frac{\Delta D_{TP}}{R_A} = \frac{\Delta W_A \cdot (1 - (1-s)q \cdot g)}{j \cdot R} = \frac{(v-1) \cdot (1 - (1-s)q \cdot z)}{j \cdot z}, \quad (13)$$

где $v = \frac{W + \Delta W_A}{W}$ – коэффициент увеличения объемов производства продукции с учетом дополнительного административного содействия; s – коэффициент снижения административных издержек в результате дополнительного административного содействия; q – коэффициент сокращения общих издержек вследствие формирования общего благоприятного делового климата в муниципальном образовании; $j = \frac{R_A}{R}$ – доля издержек на обеспечение взаимовыгодного формата отношений с местной властью (например, увеличение социальных расходов как внутри предприятия, так и по отношению к местному сообществу); $z = \frac{g}{l}$ – удельная доля себестоимости g в цене продукции l .

Таблица 3

Значения отношения прироста ΔD_{TP} прибыли к издержкам на административное взаимодействие j при $z = 0,8$, $s = 0,3$, $q = 0,15$

$v \backslash j$	0	0.1	0.2	0.3	0.4	0.5	0.6	0.7	0.8	0.9	1
1.1	1.145	0.572	0.382	0.286	0.229	0.191	0.163	0.143	0.127	0.114	0.104
1.2	2.290	1.145	0.673	0.572	0.458	0.382	0.327	0.286	0.254	0.229	0.208
1.3	3.435	1.717	1.145	0.858	0.687	0.572	0.480	0.429	0.382	0.343	0.312
1.4	4.580	2.290	1.526	1.145	0.903	0.763	0.654	0.572	0.509	0.458	0.416
1.5	5.725	2.862	1.899	1.431	1.145	0.954	0.817	0.715	0.636	0.572	0.520
1.6	6.870	3.435	2.290	1.717	1.374	1.145	0.981	0.858	0.763	0.687	0.624
1.7	8.015	4.007	2.672	2.003	1.603	1.336	1.145	1.001	0.890	0.801	0.728
1.8	9.160	4.580	3.053	2.290	1.832	1.527	1.308	1.145	1.017	0.916	0.832
1.9	10.305	5.152	3.435	2.576	2.061	1.717	1.472	1.283	1.145	1.030	0.936
2.0	11.450	5.725	3.817	2.862	2.290	1.908	1.635	1.431	1.272	1.145	1.040
2.1	12.595	6.293	4.198	3.148	2.519	2.099	1.799	1.574	1.399	1.259	1.145

Графическое отображение расчетных данных таблицы в виде профилей

кривых функции дополнительных доходов по показателям коэффициента увеличения объемов производства продукции дает возможность просчитывать эффективность деятельности субъекта бизнеса для определенного уровня издержек на взаимодействие с органами местной власти.

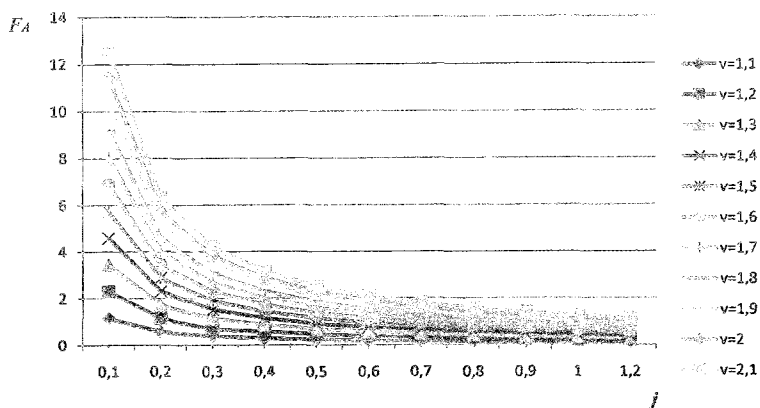


Рис. 4. Профили кривых значений эффективности вложений в организацию эффективного формата отношений с органами местного самоуправления F_A в зависимости от доли издержек на административное взаимодействие j

Предложенная методика дает возможность субъектам бизнеса просчитывать параметры экономической полезности взаимовыгодного взаимодействия с органами власти в случае, если органы местного самоуправления со своей стороны будут также нацелены на данный формат отношений с предпринимателями.

2.5. Мотивационный механизм внедрения формата административного содействия малому предпринимательству в муниципальном образовании

Наиболее серьезный мотивационный потенциал для местных администраций имеет практика дополнительного закрепления субъектами Российской Федерации за местными бюджетами отчислений от федеральных и региональных налогов.

По нашему мнению, эту практику необходимо расширять и законодательно выходить на следующую модель установления единых нормативов отчислений по федеральным и региональным налогам и сборам, уплачиваемых предпринимательскими структурами в связи с осуществлением хозяйственной деятельности:

1. Базовые нормативы отчислений по федеральным и региональным налогам и сборам (устанавливаемые в одинаковом объеме для всех

муниципальных образований).

2. Стимулирующие нормативы отчислений по федеральным и региональным налогам и сборам (ежегодно устанавливаемые для муниципальных образований по результатам работы, связанной с развитием малого и среднего предпринимательства за предыдущий период (отчетный год)).

При этом стимулирующие нормативы отчислений по федеральным и региональным налогам и сборам должны иметь достаточные привлекательные значения для администраций муниципальных образований. Так, например, для категории базовых нормативов может быть выбран налог, уплачиваемый в связи с применением упрощенной системы налогообложения (до 100 %), а вот дополнительные стимулирующие нормативы могут устанавливаться в отношении налога на прибыль организаций, взимаемого на территории муниципального образования. Учитывая то, что на современном этапе реформы местного самоуправления большинство муниципальных бюджетов являются глубокодефицитными, дополнительный источник финансовых ресурсов будет являться серьезным стимулом для местных администраций к активному содействию малому предпринимательству на своей территории.

Для целей установления стимулирующих нормативов отчислений по федеральным и региональным налогам и сборам в местные бюджеты нами предложена методика мониторинга уровня развития малого бизнеса на территории муниципального образования.

Данная методика основана на шкалировании отобранных индикативных показателей, характеризующих отдельные параметры развития малого предпринимательства, путем приведения их к безразмерным величинам. Таким образом, шкалирование осуществляется путем отнесения разницы между индикативным показателем муниципального образования и минимальным показателем среди муниципальных образований к разнице максимума и минимума показателей и рассчитывается по следующей формуле:

$$IP_i^j = \frac{IP_i^j - IP_{\min i}}{IP_{\max i} - IP_{\min i}}, \quad (14)$$

где IP_i^j – i - индикативный показатель j - муниципального образования; $IP_{\min i}$ – минимальное значение i - индикативного показателя среди всей выборки исследуемых муниципальных образований; $IP_{\max i}$ – максимальное значение i - индикативного показателя среди всей выборки исследуемых муниципальных образований.

Для определения интегрального показателя уровня развития малого предпринимательства в муниципальном образовании IP_j используется следующая формула:

$$IP_j = \sum_{i=1}^n IP_i \cdot \varphi_i, \quad (15)$$

где IP_j – интегральный показатель j - муниципального образования, IP_i – i - индикативный показатель уровня развития малого предпринимательства в муниципальном образовании; φ_i – весовое значение i -индикативного показателя.

Введение весовых значений диктуется необходимостью выделения и определения приоритетов для органов местного самоуправления в сфере

содействия развитию малого предпринимательства.

При этом система весов выстраивается таким образом, что:

$$\begin{cases} \sum_{j=1}^n \varphi_j = 1 \\ \varphi_j \geq 0, j = \overline{1, n} \end{cases} \quad (16)$$

В отличие от существующих подходов, в нашей методике мы предлагаем оценивать с учетом весовых значений не отдельные показатели, а группировки индикативных показателей – категории. Это дает возможность в случае увеличения объема статистической информации оперативно вводить новые индикативные показатели в необходимую категорию, не пересматривая значения весовых коэффициентов категории. С этой целью всю совокупность показателей, характеризующих развитие малого предпринимательства в муниципальном образовании, мы предлагаем сгруппировать по категориям с присвоением следующих значений: категория индикаторов прямых социальных эффектов – IP_{PSE} , категория индикаторов косвенных социальных эффектов – IP_{KSE} , категория индикаторов экономической активности предпринимательских структур – IP_{EA} , категория индикаторов инвестиционно-инновационной активности предпринимательских структур – IP_{IIA} (табл. 4). Выделяя в отдельную категорию индикаторы инвестиционно-инновационной активности предпринимательских структур, мы исходили из того, что данное направление деятельности субъектов малого предпринимательства является важнейшим показателем перспектив развития бизнеса на территории муниципального образования и поэтому требует отдельных оценок с целью мониторинга потенциала способности экономических акторов муниципальных образований адаптироваться к современным требованиям рыночной среды. Однако с точки зрения общественной полезности, на текущий момент времени данная категория индикативных показателей по своей значимости уступает другим категориям и поэтому в нашем рейтинге она отнесена на четвертый уровень.

Таблица 4

**Категории индикативных показателей развития
малого предпринимательства в муниципальных образованиях**

Категории индикативных показателей	Индикативные показатели прямых социальных эффектов, IP_{PSE}	Индикативные показатели косвенных социальных эффектов, IP_{KSE}	Индикативные показатели экономической активности предпринимательских структур, IP_{EA}	Индикативные показатели инвестиционно-инновационной активности предпринимательских структур, IP_{IIA}
Перечень индикативных показателей, включенных в категорию	Индикативные показатели уровня заработной платы работников малых предприятий, численности работников, занятых в малом предпринимательстве	Индикативные показатели налоговых и неналоговых поступлений в местные бюджеты от субъектов малого предпринимательства	Индикативные показатели экономической активности предпринимательских структур (показатели числа МП, ИП, КФХ и т.д., а также показатели, характеризующие экономическую результативность деятельности субъектов малого предпринимательства за исключением инвестиционно-инновационных индикаторов)	Индикативные показатели инвестиционно-инновационной активности субъектов малого предпринимательства

Перечень показателей, включенных в определенные категории, может

быть увеличен по мере получения новых статистических данных, что может в значительной мере усилить адекватность оценки.

По нашему мнению, с точки зрения полезности для местных сообществ, индикаторы деятельности субъектов малого предпринимательства по степени важности могут быть ранжированы по 4 уровням:

- 1.Индикативные показатели прямых социальных эффектов.
- 2.Индикативные показатели косвенных социальных эффектов.
- 3.Индикативные показатели экономической активности предпринимательских структур
- 4.Индикативные показатели инвестиционно-инновационной активности предпринимательских структур.

Исходя из проведенного ранжирования, каждой категории индикативных показателей может быть присвоено весовое значение, для расчета которых представляется возможным использовать правило Фишберна, согласно которому:

$$\varphi_i = \frac{2 \cdot (n-i+1)}{n \cdot (n+1)}. \quad (17)$$

На основе проведенных расчетов для выделенных категорий индикативных показателей мы получили следующие весовые значения (табл.5):

Таблица 5

Весовые значения показателей		
№	Категории индикативных показателей	Весовое значение, φ_i
1.	Индикативные показатели прямых социальных эффектов, IP_{PSE}	0,4
2.	Индикативные показатели косвенных социальных эффектов, IP_{KSE}	0,3
3.	Индикативные показатели экономической активности предпринимательских структур, IP_{EA}	0,2
4.	Индикативные показатели инвестиционно-инновационной активности предпринимательских структур, IP_{IIA}	0,1

Таким образом, формулу расчета оценки уровня развития малого предпринимательства в муниципальном образовании представляется возможным записать следующим образом:

$$IP_I = ((\sum_{i=1}^n IP_{PSE}^i) \cdot \varphi_{IP_{PSE}}) + ((\sum_{i=1}^n IP_{KSE}^i) \cdot \varphi_{IP_{KSE}}) + ((\sum_{i=1}^n IP_{EA}^i) \cdot \varphi_{IP_{EA}}) + ((\sum_{i=1}^n IP_{IIA}^i) \cdot \varphi_{IP_{IIA}}) \quad (18)$$

где IP_I – интегральный показатель развития малого предпринимательства в муниципальном образовании; IP_{PSE}^i – i - индикативный показатель категории прямых социальных эффектов СМП; $\varphi_{IP_{PSE}}$ – весовое значение категории прямых социальных эффектов СМП; IP_{KSE}^i – i - индикативный показатель категории косвенных социальных эффектов СМП; $\varphi_{IP_{KSE}}$ – весовое значение категории косвенных социальных эффектов СМП; IP_{EA}^i – i - индикативный показатель категории экономической активности СМП; $\varphi_{IP_{EA}}$ – весовое значение категории экономической активности СМП; IP_{IIA}^i – i - индикативный показатель

категории инвестиционно-инновационной активности СМП; $\varphi_{IP_{IIA}}$ – весовое значение категории инвестиционно-инновационной активности СМП; n – число индикативных показателей в категории.

С учетом определенных весовых значений для каждой категории индикативных показателей данную формулу можно записать в следующем виде:

$$IP_i = ((\sum_{i=1}^n IP_{PSE}^i) \cdot 0,4) + ((\sum_{i=1}^n IP_{KSE}^i) \cdot 0,3) + ((\sum_{i=1}^n IP_{EA}^i) \cdot 0,2) + ((\sum_{i=1}^n IP_{IIA}^i) \cdot 0,1), \quad (19)$$

После проведенных расчетов на основе полученных результатов муниципальные образования ранжируются и, исходя из места в рейтинге, получают (или не получают) право на определенный объем дополнительных стимулирующих нормативов отчислений по федеральным и региональным налогам и сборам. При этом объемы дополнительных стимулирующих отчислений от региональных налогов и сборов в муниципальный бюджет могут быть дифференцированы в зависимости от качества работы местных администраций по развитию малого предпринимательства.

Таблица 6

Оценочная шкала для определения объемов дополнительных стимулирующих отчислений от региональных и федеральных налогов в местные бюджеты¹

Место МО в рейтинге	Объемы дополнительных стимулирующих отчислений (ОДСО) от региональных и федеральных налогов в местные бюджеты (% от налога на прибыль организации)
1-3	2 %
4-6	1,5 %
7-9	1 %

Для учёта имеющейся дифференциации социально-экономического потенциала муниципальных образований предлагаемый мониторинг необходимо проводить по трем группам муниципальных образований:

1. Муниципальные районы с районным центром – сельским поселением.
2. Муниципальные районы с районным центром – городским поселением.
3. Городские округа.

Для практического примера на основе данного подхода в целях дополнительного стимулирования органов местного самоуправления нами была оценена эффективность развития малого предпринимательства в муниципальных районах Республики Башкортостан, имеющих в своем составе городское поселение в 2012 году. Отсутствие качественной статистической информации, характеризующей развитие малого предпринимательства в разрезе муниципальных образований, привело к тому, что в каждую категорию был введен и использован при расчетах только один показатель (табл. 7). Проведенные расчеты и, соответственно, рейтинг носят только характер

¹ Выбранные и введенные в оценочную шкалу параметры носят примерный характер и могут быть изменены как по видам налогов, так и по объемам отчислений в зависимости от характера региональной бюджетной политики.

примера, так как для более адекватной оценки уровня развития малого предпринимательства в муниципальном образовании необходимо в расчетные данные вводить больше индикативных показателей.

Таблица 7

Расчетная таблица уровня развития малого предпринимательства для целей определения объемов дополнительных стимулирующих отчислений от региональных и федеральных налогов в местные бюджеты

Муниципальное образование	IP_{PSE}	IP_{KSE}	IP_{EA}	IP_{PIA}	IP_I	Место в рейтинге	ОДСО (% налога на прибыль организации)
МР Баймакский район	0,226	0,015	0,110	0,001	0,352	9	1
МР Белебеевский район	0,261	0,223	0,200	0,007	0,691	1	2
МР Белорецкий район	0,256	0,3	0,118	0,004	0,678	2	2
МР Бирский район	0,303	0,094	0,070	0,002	0,469	7	1
МР Благовещенский район	0,179	0,053	0,086	0,021	0,339	10	-
МР Давлекановский район	0,4	0,000	0,117	0,002	0,519	5	1,5
МР Дюртюлинский район	0,169	0,072	0,000	0,004	0,245	12	-
МР Ишимбайский район	0,187	0,108	0,079	0,011	0,385	8	1
МР Мелеузовский район	0,236	0,133	0,106	0,1	0,575	4	1,5
МР Туймазинский район	0,274	0,261	0,100	0,011	0,646	3	2
МР Учалинский район	0,000	0,140	0,113	0,038	0,291	11	-
МР Янаульский район	0,314	0,040	0,131	0,000	0,485	6	1,5

Предложенный методический подход к формированию мотивационных основ внедрения формата административного содействия предпринимательству в муниципальном образовании, в случае своего практического применения, может стать серьезным стимулом для местных администраций к созданию благоприятных условий для развития бизнеса на территории.

ОСНОВНЫЕ ВЫВОДЫ И ПРЕДЛОЖЕНИЯ

1. Разработанный методический подход к формату административного содействия предпринимательской деятельности позволил представить режим благоприятствования бизнесу в муниципальном образовании как максимизацию эффективности использования органами местной власти имеющегося в их распоряжении формализованного административного, ресурсного, нормативно-правового потенциала для увеличения доли малого и среднего предпринимательства в структуре экономики территории, с целью обеспечения роста совокупного социального эффекта хозяйственной деятельности субъектов бизнеса.

2. На основе разработанной методики оценки эффективности муниципальных программ и форм поддержки предпринимательства была идентифицирована рассогласованность ресурсных расходов муниципалитетов и уровня развития предпринимательства на территории, доказывающая низкую эффективность используемого формата муниципальной поддержки предпринимательства на местах и отсутствие мотивации у органов местного

самоуправления к развитию данного сегмента экономики.

3. Предложенные принципы внедрения формата административного содействия субъектам предпринимательства в муниципальном образовании дают возможность определять параметры максимизации взаимных выгод в ходе реализации партнерских отношений субъектов бизнеса и органов местной власти с позиций повышения взаимного вклада в обеспечение устойчивого социально-экономического развития территории.

4. Методический инструментарий оценки полезности для бизнеса формата административного содействия малому предпринимательству в муниципальном образовании позволяет субъектам предпринимательства определять диапазон экономических выгод от установления и поддержания партнерских отношений с местной властью.

5. Предложенный механизм стимулирования местных администраций по внедрению формата административного содействия предпринимательству в муниципальном образовании обеспечивает последовательность совместных действий органов региональной и муниципальной власти, обеспечивающих формирование логически обоснованной и понятной системы эффективной мотивации местных властей к развитию предпринимательства в муниципальном образовании.

СПИСОК ПУБЛИКАЦИЙ ПО ТЕМЕ ДИССЕРТАЦИИ

Публикации в изданиях, рекомендованных ВАК:

1. Рейтер, С.Е. Методические подходы к анализу и оценке эффективного административного содействия развитию предпринимательства в муниципальном образовании [Текст] / Р.И. Маликов, К.Е. Гришин, С.Е. Рейтер // Экономика и управление: Науч.-практ. журнал. – 2014. - № 2. – С. 4-11.
2. Рейтер, С.Е. Мотивационные аспекты внедрения формата административного содействия предпринимательству в муниципальном образовании [Текст] / С.Е. Рейтер // Экономика и управление: Науч.-практ. журнал. – 2014. - № 3. – С. 20-26.
3. Рейтер, С.Е. Институциональные аспекты проектирования формата административного содействия малому и среднему предпринимательству в муниципальном образовании [Электронный ресурс] / С.Е. Рейтер // Управление экономическими системами: электронный науч. журнал. – 2014. - № 8(68).– 26.08.14. – http://uecs.ru/index.php?option=com_flexicontent&view=items&id=3025.
4. Рейтер, С.Е. Принципы использования формата административного содействия предпринимательству в муниципальном образовании [Текст] / Р.И. Маликов, К.Е. Гришин, С.Е. Рейтер // Вестник Оренбургского гос. ун-та. – 2014.- № 8. – С. 114-118.

В других изданиях:

5. Рейтер, С.Е. Инструментарий оценки полезности взаимодействия бизнеса с органами муниципальной власти в формате административного

содействия [Текст] / С.Е. Рейтер // Вестник УГАЭС: Наука, образование, экономика: Науч.-практ. журнал. – 2014. - № 3 (9) – С. 70-76.

6. Рейтер, С.Е. Инструментарий оценки полезности формата административного содействия для субъектов предпринимательства // Экономика и управление в современных условиях: проблемы и перспективы: Сб. науч. трудов по материалам I Всерос. заочной науч.-практ. конф. – Майкоп: Изд-во Адыгейского гос. ун-та, 2014. – С. 190-193.
7. Рейтер, С.Е. Организационные аспекты управления предпринимательством на основе межмуниципальной кооперации // Инновации и перспективы сервиса: Сб. науч. статей X Междунар. науч.-техн. конф., 7 дек. 2013. Ч. I. – Уфа: Уфимский гос. ун-т экономики и сервиса, 2013. – С. 138-140.

Подписано в печать 26.09.2014. Формат 60×84 1/16.

Бумага писчая. Гарнитура «Таймс».

Усл. печ. л. 1,4. Уч.-изд. л. 1,5. Тираж 120 экз. Заказ № 73.

Отпечатано с готовых авторских оригиналов
на ризографе в редакционно-издательском отделе
Уфимского государственного университета экономики и сервиса
450078, г. Уфа, ул. Чернышевского, 145; тел. (347) 241-69-85.